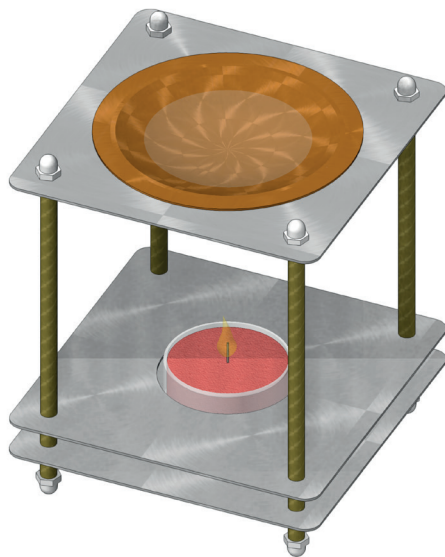
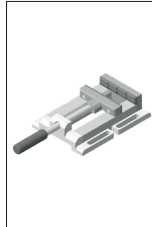


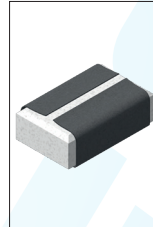
114.480 Metall Duftlampe



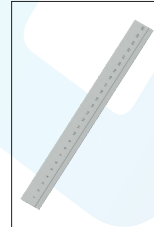
Benötigtes Werkzeug:



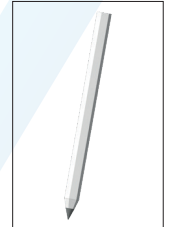
Schraubstock



Schleifpapier



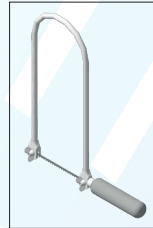
Lineal



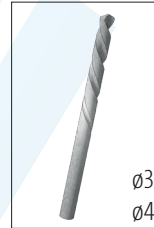
Bleistift



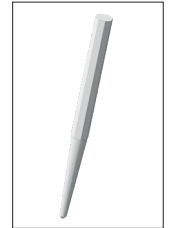
Metallbügelsäge



Laubsäge



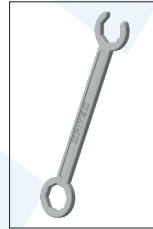
Bohrer



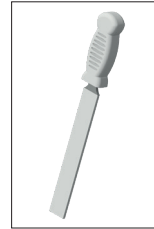
Körner



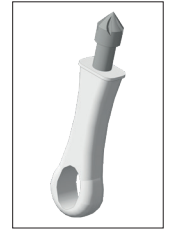
Treibhammer



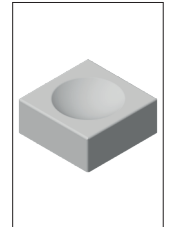
Schraubenschlüssel



Werkstattfeile



Kegelsenker

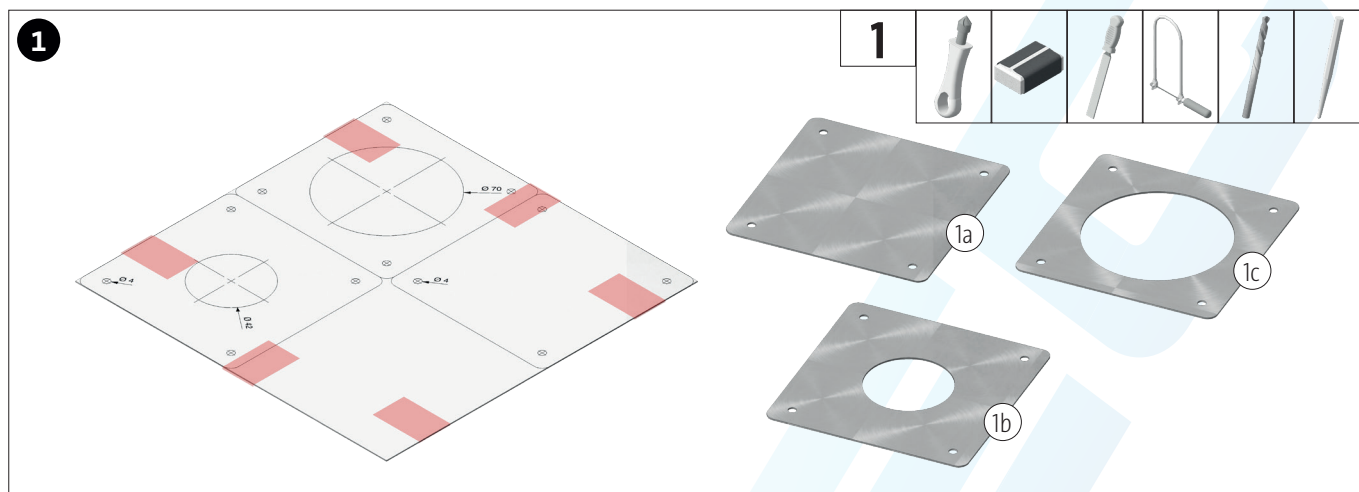


Treibklotz

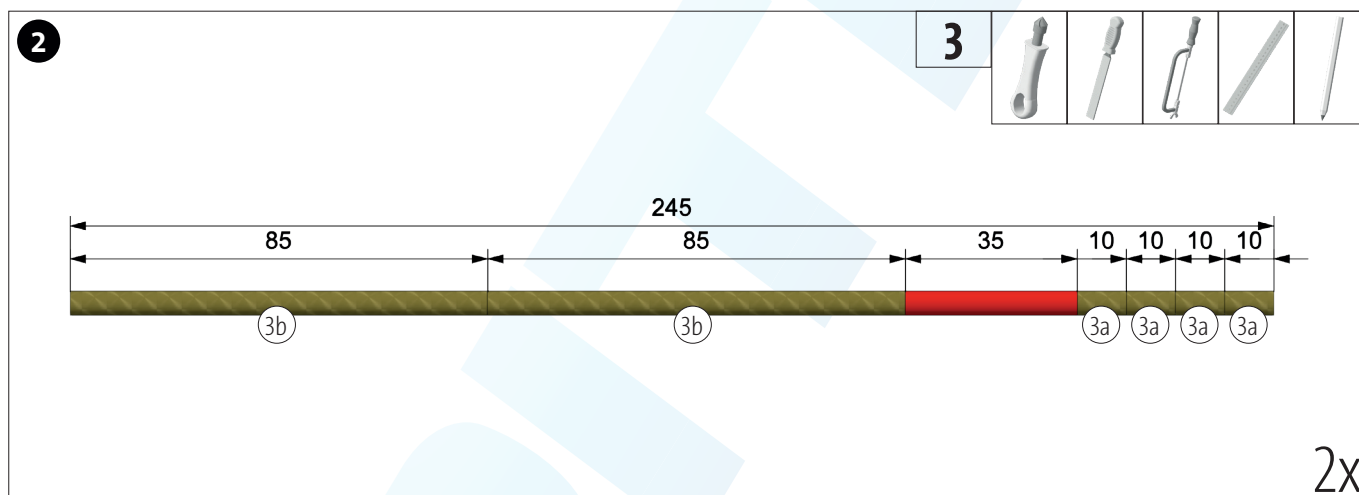
HINWEIS:

Bei den OPITEC Werkpackungen handelt es sich nach Fertigstellung nicht um Artikel mit Spielzeugcharakter allgemein handelsüblicher Art, sondern um Lehr- und Lernmittel als Unterstützung der pädagogischen Arbeit. Dieser Bausatz darf von Kindern und Jugendlichen nur unter Anleitung und Aufsicht von sachkundigen Erwachsenen gebaut und betrieben werden. Für Kinder unter 36 Monaten nicht geeignet. Erstickungsgefahr!

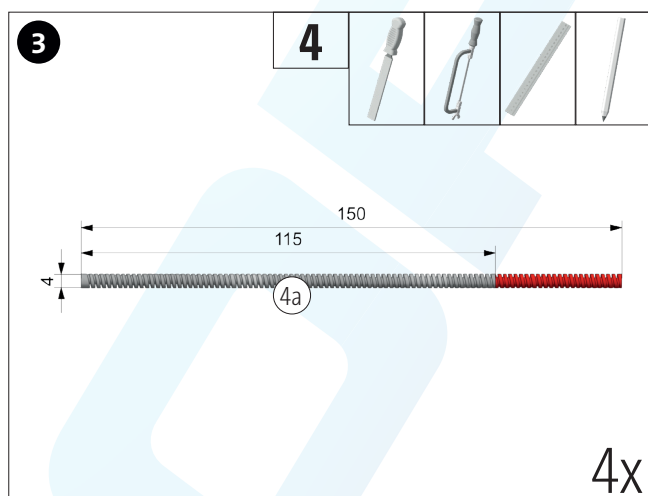
Stückliste	Stückzahl	Maße (mm)	Bezeichnung	Teile-Nr.
Aluminiumblech	1	200x200x0,8	Ebenen	1
Kupferronde	1	Ø80	Schale	2
Messingrohr	2	Ø5x245	Abstandshalter	3
Gewindestange	4	Ø4x150	Gewindestange	4
Hutmutter	8	M4	Befestigung	5



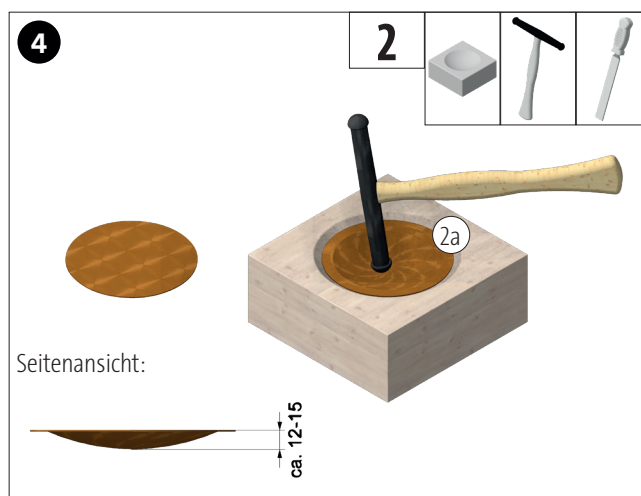
Die Schablone (A) auf das Alu-Blech (1) übertragen und die Mittelpunkte mit einem Körner markieren. Alle Bohrungen $\varnothing 4\text{mm}$ mit einem Metallbohrer durchbohren und diese mit dem Kegelsenker entgraten. Die beiden Öffnungen $\varnothing 70$ und $\varnothing 42$ mit der Laubsäge mit Metallsägeblatt aussägen. Hierzu am Rand der Öffnung $\varnothing 3\text{mm}$ durchbohren und das Sägeblatt durch die 3mm-Bohrung führen. Anschließend Bodenplatte, Zwischenboden und Schalenhalter aussägen. Ecken gleichmäßig abrunden. Alle Kanten bzw. Sägeschnitte sauber entgraten.



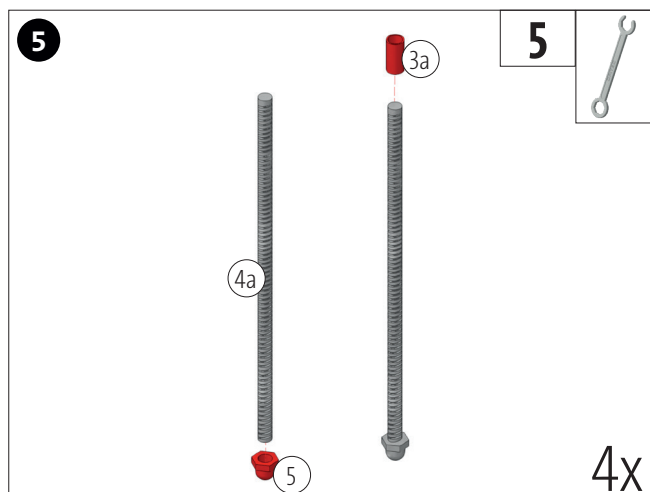
Die Messingrohre (3) nach Bemaßung mit der Bügelsäge ablängen. Rohrzuschnitte mit Kegelsenker und Feile innen und außen sauber entgraten.
Hinweis: Die Zuschnitte müssen unbedingt gleich lang sein!



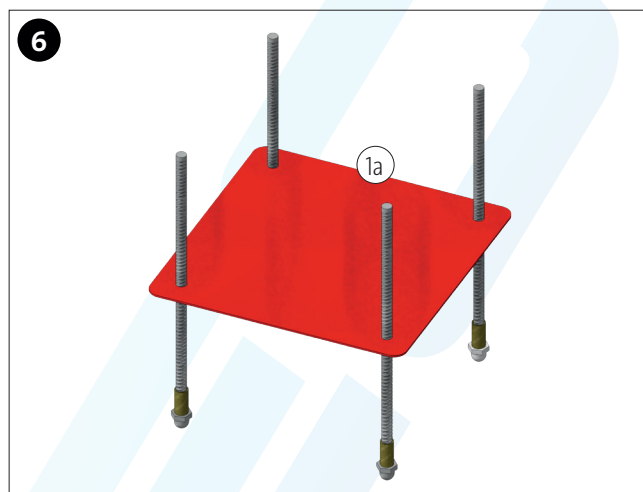
Die Gewindestangen (4) mit der Metallbügelsäge auf 115mm kürzen. Sägekanten entgraten.



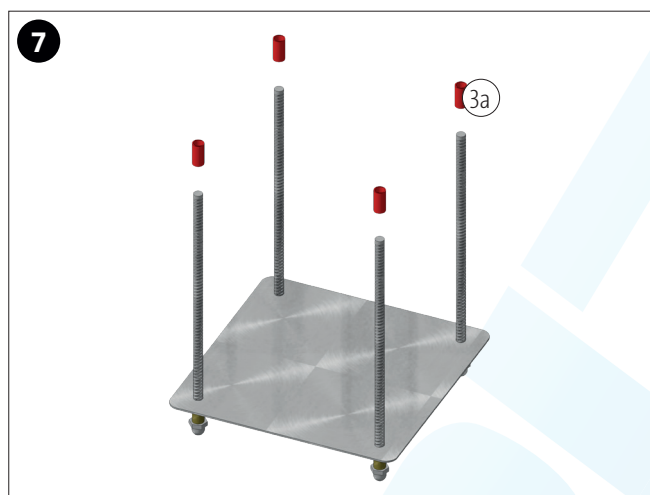
Die Kupferronde $\varnothing 80$ (2) mit einer Werkstattfeile sauber entgraten. Mit dem Treibklotz und dem Treibhammer durch gleichmäßige Schläge zu einer Schale treiben.
Hinweis: Das Kupferblech bei der Bearbeitung drehen!



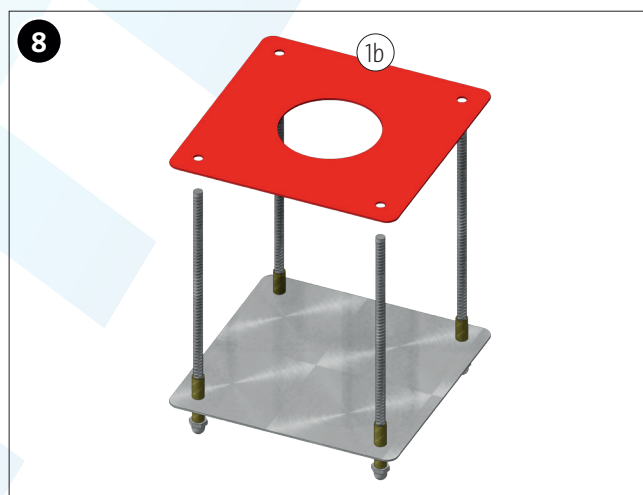
Jeweils eine Hutmutter (5) auf die Gewindestangen (4a) aufschrauben.
Anschließend je ein Messingrohrstück (3a) aufstecken.



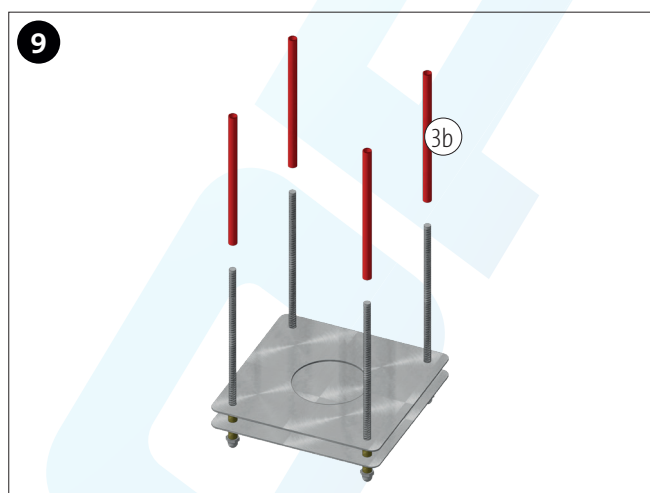
Die Bodenplatte (1a) auf die Gewindestangen aufstecken und auf den Messingrohrstücken aufsetzen.



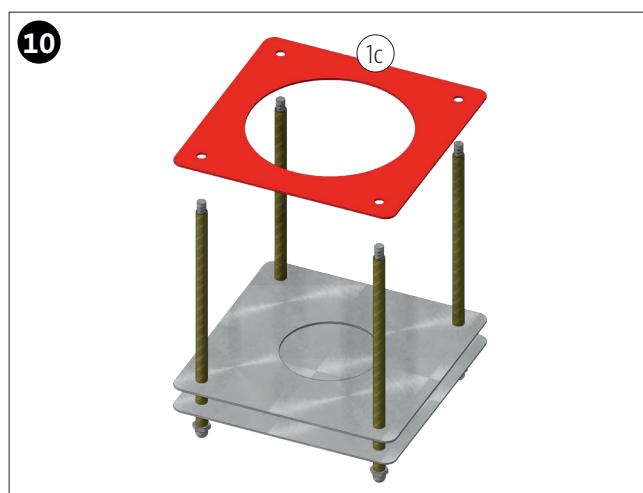
Die Messingrohrstücke (3b) auf die Gewindestangen aufstecken.



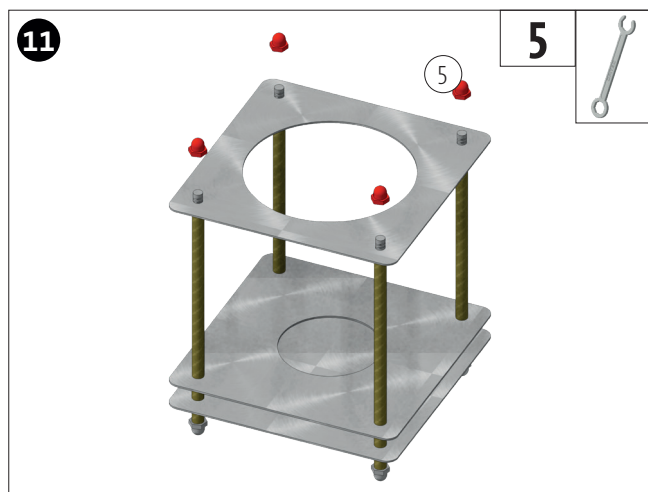
Den Zwischenboden (1b) auf die Messingrohrstücke aufsetzen.



Die Messingrohrstücke (3c) auf die Gewindestangen aufstecken.



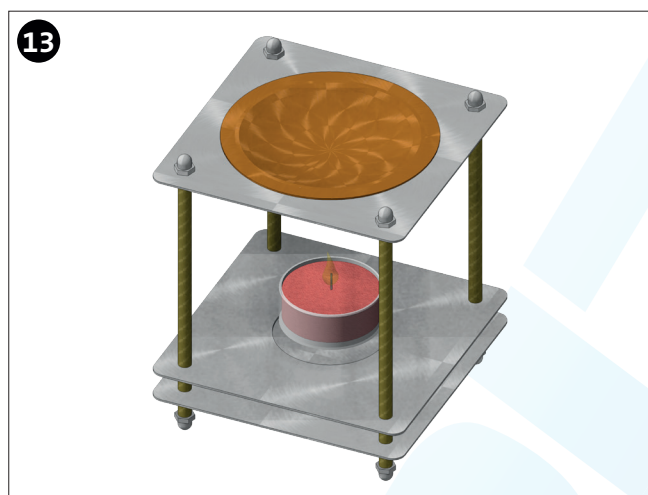
Den Deckel (1c) wie abgebildet auf die Messingrohrstücke aufsetzen.



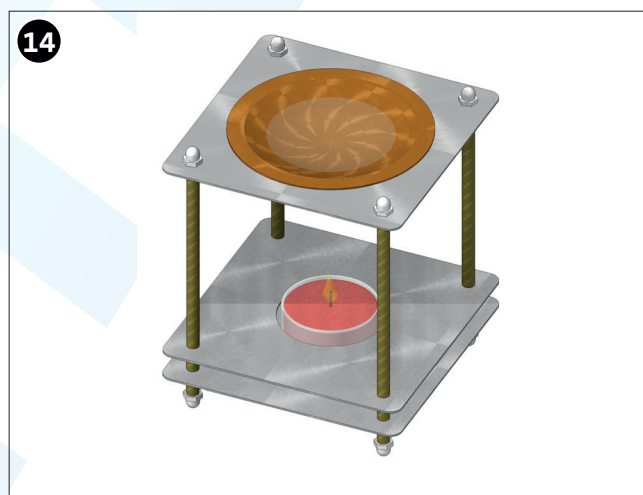
Die übrigen Hutmuttern (5) auf die Gewindestangen aufschrauben und festziehen.
Hinweis: Beim Festziehen darauf achten, dass die Rohre und Platten sauber ausgerichtet sind.



Die Kupferschale wie abgebildet einsetzen.



Ein Teelicht in die Öffnung des Zwischenbodens einsetzen. Wasser in die Kupferschale füllen und einige Tropfen Duftöl hinzugeben. Durch die Wärme des Teelichtes verdampft das Öl langsam und verteilt sich in der Umgebung.



FERTIG!

